



**TIHEK**

TÜRKİYE İNSAN HAKLARI VE EŞİTLİK KURUMU



**SORUDA**

**ULUSAL  
ÖNLEME  
MEKANİZMASI**

[www.tihck.gov.tr](http://www.tihck.gov.tr)





**TIHEK**

TÜRKİYE İNSAN HAKLARI VE EŞİTLİK KURUMU



ULUSAL ÖNLEME MEKANİZMASI



1

## TÜRKİYE İNSAN HAKLARI VE EŞİTLİK KURUMU'NUN (TİHEK) GÖREVLERİ NELERDİR?

6701 sayılı Türkiye İnsan Hakları ve Eşitlik Kurumu Kanunu'na göre TİHEK'in üç temel görevi bulunmaktadır:

- İnsan haklarını korumak ve geliştirmek,
- İşkence ve kötü muamele ile mücadele etmek ve bu çerçevede Ulusal Önleme Mekanizması (UÖM) görevini yerine getirmek,
- Ayrımcılıkla mücadele etmek.

2

## ULUSAL ÖNLEME MEKANİZMASI (UÖM) NEDİR?

Ulusal Önleme Mekanizması, Birleşmiş Milletler İşkence ve Diğer Zalimane, İnsanlık Dışı veya Aşağılayıcı Muamele veya Cezaya Karşı Sözleşmeye Ek İhtiyari Protokol (OPCAT) çerçevesinde işkenceyi ve kötü muameleyi önlemek üzere kişilerin özgürlüklerinden yoksun bırakıldıkları yerleri düzenli olarak ziyaret eden bağımsız bir ulusal kurumdur.

Türkiye OPCAT'i 2005 yılında imzalamış, Protokol 2011 tarihinde onaylanarak yürürlüğe girmiş ve Türkiye açısından bağlayıcılık kazanmıştır. UÖM 2014 yılı itibariyle çalışmalarına başlamıştır. 2016 yılında 6701 sayılı Kanun ile Türkiye İnsan Hakları ve Eşitlik Kurumu UÖM olarak belirlenmiştir.



### 3

#### **BİRLEŞMİŞ MİLLETLER İŞKENCE VE DİĞER ZALİMANE, İNSANLIK DIŞI VEYA AŞAĞILAYICI MUAMELE VEYA CEZAYA KARŞI SÖZLEŞMEYE EK İHTİYARI PROTOKOL (OPCAT) NEDİR?**

OPCAT; bağımsız uluslararası ve ulusal organların, işkence ve diğer zalimane, insanlık dışı ya da aşağılayıcı muamele ya da cezayı önlemek için, kişilerin özgürlüklerinden mahrum bırakıldığı yerlere düzenli ziyaretlerde bulunacağı bir sistem kurmayı amaçlayan ve Türkiye'nin taraf olduğu bir uluslararası sözleşmedir. Bu sözleşme ile kurulan sistemin ulusal ayağında UÖM, uluslararası ayağında ise İşkenceyi Önleme Alt Komitesi (SPT) yer almaktadır.

### 4

#### **İŞKENCEYİ ÖNLEME ALT KOMİTESİ (SPT) NEDİR?**

SPT, OPCAT ile kurulan bir uluslararası sözleşme organıdır. SPT'nin fonksiyonu iki yönlüdür:

- OPCAT'e taraf olan devletlerin yetki alanında bulunan alıkonulma yerlerini ziyaret ederek ve bu yerler hakkındaki bilgilere erişerek bu yerlerde tutulan kişilere yönelik muameleyi incelemek; bu çerçevede taraf devletlere tavsiyelerde bulunmak,
- UÖM'lerin kurulmasına ve kapasitelerinin güçlendirilmesine yardımcı olmak, UÖM'lerle doğrudan iletişim kurmak ve UÖM'lere tavsiye ve gözlemlerini ileterek onların çalışmalarını desteklemek.



# 5

## İŞKENCE VE KÖTÜ MUAMELE NEDİR?

İşkence:

Bir kişi üzerinde,

- Bir kamu görevlisi ya da resmi sıfatla hareket eden bir başka kimse tarafından veya onun teşviki, rızası ya da onayı ile
- O kişiden ya da üçüncü bir kişiden bilgi yahut itiraf elde etmek,
- O kişinin ya da üçüncü bir kişinin işlediği veya işlediğinden şüphelenilen bir eylemden dolayı onu cezalandırmak ya da o kişiyi ya da üçüncü kişiyi korkutmak veya yıldırma için ya da
- Herhangi bir tür ayrımcılık dolayısıyla,
- Kasıtlı biçimde uygulanan,
- Fiziksel veya ruhsal ağır acı veya ıstırap veren herhangi bir eylemi ifade etmektedir.

Kötü muamele

(zalimane, insanlık dışı veya aşağılayıcı muamele ya da ceza):

- İşkence düzeyine varmayan ve
- Bir kamu görevlisi ya da resmi sıfatla hareket eden bir başka kimse tarafından veya onun teşviki, rızası ya da onayı ile gerçekleştirilen eylemlerdir.
- Bir eylemin kötü muamele olarak kabul edilmesi için, işkence eyleminin aksine, belirli bir amaca yönelik olarak ve kasten gerçekleştirilmesi gerekmemektedir.



6

### ÖZGÜRLÜKTEN YOKSUN BIRAKMA NEDİR?

OPCAT'e göre özgürlükten yoksun bırakma, bir kişinin, herhangi bir adli, idari veya diğer makamın emri üzerine, kendi iradesiyle ayrılmasına izin verilmeyen kamusal veya özel gözaltı yerlerinde tutulması, hapsedilmesi veya yerleştirilmesi anlamına gelmektedir.

7

### KİŞİLERİN ÖZGÜRLÜKLERİNDEN YOKSUN BIRAKILDIKLARI YERLER (ALIKONULMA YERLERİ) NERELERDİR?

OPCAT'e göre, alıkonulma yerleri, bir kamusal makamca verilen bir emir üzerine veya bu kamusal makamın tahrikiyle ya da rızası yahut onayı ile özgürlüklerinden yoksun bırakılmış ya da bırakılabilecek olan kişilerin alıkonuldukları yerlerdir. Bu yerler genel olarak;

- Cezaevleri,
- Nezarethaneler,
- Akıl ve ruh sağlığı hastaneleri,
- Geri gönderme merkezleri,
- Havalimanlarının transit geçiş alanları,
- Gözaltı araçları,
- Adliyelerin mahpuslara ayrılan bekleme yerleridir.

Ancak kişilerin özgürlüklerinden yoksun bırakıldıkları yerler yukarıda sayılanlarla sınırlı değildir. OPCAT'in tanımına uygun düşen her yer alıkonulma yeri olarak değerlendirilerek ziyaret edilebilir.



UÖM'lerin sadece özgürlüğünden yoksun bırakılan kişilerin tutulduğu yerleri değil, özel ihtiyaç sahibi ve hassas durumda bulunan kişilerin koruma altına alındığı yerleri de ziyaret edileceği kabul edilmektedir. Bu yerler, aşağıda sayılanlarla sınırlı olmamakla birlikte, genel olarak;

- Engelli bakım merkezleri,
- Huzurevleri ile yaşlı bakım ve rehabilitasyon merkezleri,
- Çocuk evleri ve çocuk destek merkezleri,
- Geçici barınma merkezleri,
- Sığınma evleridir.

## 8

### **DÜZENLİ ZİYARET NEDİR?**

UÖM olarak TİHEK, kişilerin özgürlüklerinden yoksun bırakıldıkları ve koruma altına alındıkları yerleri her yıl bir ziyaret takvimi hazırlayarak ziyaret etmekte, daha önce ziyaret edilen yerlere, bu yerlerin özelliklerine göre belirlenen aralıklarla takip ziyaretleri gerçekleştirmektedir.

## 9

### **DÜZENLİ ZİYARETLER NEDEN YAPILIR?**

Ziyaretlerin düzenli olarak bir program çerçevesinde gerçekleştirilmesinin ardında yatan düşünce, kurumsal yapıları gereği toplumun gözetiminden uzak olan yerleri mümkün olduğunca dış dünyaya açık ve şeffaf hale getirerek olası suistimallere karşı bir güvence sağlamaktır.





Düzenli ziyaretler ile;

- Kişilerin özgürlüklerinden yoksun bırakıldıkları ve koruma altına alındıkları yerlerde kalanların yaşam koşulları ve tabi oldukları muamele incelenmekte,
- Bu yerlerin yöneticileri ile yönetim, gözetim ve denetiminden sorumlu makamlar ile yapıcı bir diyalog geliştirilmekte,
- Önceki ziyaretler sonrasında bu yerlerde meydana gelen değişimler takip edilmekte,
- UÖM ile iş birliğinde bulunan alıkonulan kişiler ve personel misillemelerden korunmakta,
- Bu yerleri sürekli izleyen bir dış mekanizma olarak hak ihlallerinin meydana gelmesinde caydırıcı bir etki yaratılmaktadır.

10

### ZİYARET TAKVİMİ NEDİR?

UÖM olarak TİHEK, kişilerin özgürlüklerinden yoksun bırakıldıkları ve koruma altına alındıkları yerleri;

- Bu yerlerin
  - türü,
  - sayısı,
  - büyüklüğü ve
  - coğrafi dağılımları ile
- Bu yerlere ilişkin olarak;
  - medyada yer alan haberler,



- ulusal ve uluslararası düzeyde faaliyet yürüten kuruluşların raporları,
  - TİHEK'e yapılan başvurular,
  - TİHEK tarafından önceki ziyaretlerden elde edilen bilgiler ışığında hazırlanmış bir program çerçevesinde ziyaret eder.
- Ziyaret takvimi, UÖM'nin düzenli ziyaretleri gerçekleştirmek üzere her takvim yılı öncesinde yukarıda sayılan kriterlere göre hazırladığı bir faaliyet programıdır.

# 11

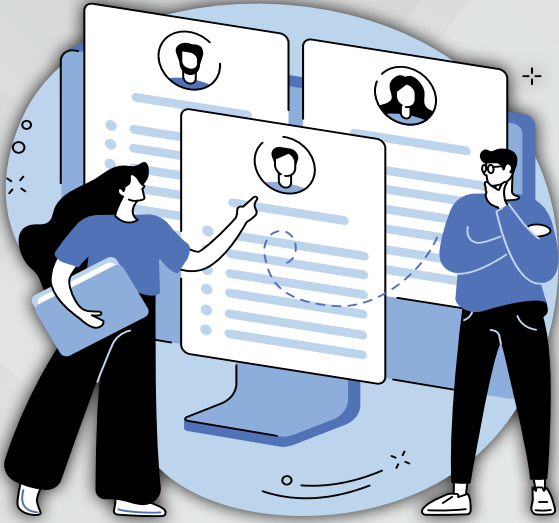
## **ZİYARETLER ÖNCEDEN DUYURULUR MU?**

Ziyaretler kural olarak önceden duyurulmaksızın, habersiz olarak gerçekleştirilmektedir. Ancak önceki ziyaretler sonrasında verilen tavsiyelerin uygulamaya geçirilmesinin temini amacıyla takip ziyaretinin haberli gerçekleştirilmesi gibi özel bazı hallerde ziyaretlerin önceden duyurulması mümkündür.

# 12

## **ZİYARET HEYETİNDE KİMLER YER ALIR; ZİYARETLER NASIL GERÇEKLEŞTİRİLİR?**

Ziyaretler, UÖM olarak TİHEK personeli tarafından gerçekleştirilmektedir. İhtiyaç duyulması halinde ilgili kurumlardan uzmanlığına ihtiyaç duyulan psikolog, doktor gibi katılımcılar da ziyaret heyetinde yer alabilmektedir. Benzer şekilde, ilgili sivil toplum kuruluşlarından temsilcilerin heyete katılımı da mümkündür.



UÖM ziyaretleri, ziyaret edilen kurumun yetkilileri ile yapılan görüşme ile başlamaktadır. Bu görüşmede yetkililere UÖM'nin görev ve yetkileri, ziyaretin amacı ve ne şekilde gerçekleştirileceği hakkında bilgi verilmekte, ayrıca yetkililerden ziyaret öncesi ihtiyaç duyulan kurumun mevcudu, oda yerleştirme planları gibi bilgiler alınmaktadır.

Ardından ziyaret heyeti, ulusal ve uluslararası hukuk çerçevesindeki ilke ve standartlar ışığında;

- Hem özgürlüklerinden yoksun bırakılanlar veya koruma altına alınanlar hem de personel arasından kendi seçtiği kişilerle özel olarak ve grup halinde görüşmekte,
- Özgürlüklerinden yoksun bırakılanlar ve koruma altına alınanların odaları ile ziyaret edilen kurumun ortak alanlarını gezmekte ve
- Çeşitli dosya ve kayıtları incelemektedir.

Son olarak heyet, yetkililer ile tekrar bir araya gelerek ilk tespit ve gözlemlerini paylaşmakta, acil çözüme ihtiyaç duyulan sorunları iletmekte ve hazırlanacak raporun kendilerine ve ilgili makamlara iletileceğini ve işbirliğine dayalı diyalogun sürdürüleceğini ifade ederek ziyareti sonlandırmaktadır. Ziyaret boyunca ve yetkililer ile yapılan görüşmelerde, görüşülen kişilerin verdiği bilgilerin gizliliği ve bu kişilerin güvenliği gözetilmekte, bu kişilerin ziyaret dolayısıyla herhangi bir zarara uğramaması için gerekli önlemler alınmaktadır.



# 13

## UÖM ZİYARETLERDE HANGİ KONULARI ELE ALMAKTADIR?

- İşkence ve kötü muamele
- Fiziksel koşullar
- Yönetim ve personelin tutumu
- Şikâyet ve talep mekanizmalarına erişim
- Dış dünya ile iletişim
- Etkinlik olanakları
- Sağlık hizmetlerine erişim ve insan haklarına ilişkin diğer konular

# 14

## ZİYARET RAPORLARI NASIL HAZIRLANIR?

Ziyaretlerin ardından UÖM, ziyaret kapsamında yürüttüğü görüşmeler ve yaptığı incelemeler ışığında edindiği gözlemler ve ulaştığı tespitlere dayanarak bir rapor hazırlamaktadır. Raporlarda gözlem, tespit ve değerlendirmelerin yanı sıra ziyaret edilen kurum ile ilgili değiştirilmesi, düzeltilmesi veya iyileştirilmesi gereken konulara ilişkin tavsiyelere ve iyi uygulama örneklerine yer verilmektedir. UÖM'nin değerlendirme ve tavsiyelerine, işkence ve kötü muamele alanındaki ulusal mevzuat ve içtihatlar ile uluslararası ve bölgesel sözleşme ve mekanizmalar çerçevesinde ortaya konulan ilke ve standartlar rehberlik etmektedir. Bu kapsamda UÖM raporlarında; Anayasa Mahkemesi kararlarına, Birleşmiş Milletler ve Avrupa Konseyi çerçevesindeki sözleşmelerin hükümleri ile sözleşme organlarının yorum, tavsiye ve içtihatlarına sıklıkla yer verilmektedir. Ziyaret raporları, ziyaret edilen kurum ve ilgili diğer tüm makamlar ile paylaşılmakta ve TİHEK'in internet sitesinde yayınlanarak kamuya açık hale getirilmektedir.



# 15

## **RAPORLARDA YER VERİLEN TAVSİYELERİN UYGULANMASI NASIL TAKİP EDİLİR; TAVSİYELERE NASIL GERİ DÖNÜŞ YAPILMAKTADIR?**

Raporlar ziyaret edilen kuruma ve ilgili makamlara iletilirken tavsiyelerin uygulanmasına ilişkin geri bildirim talep edilmektedir. Böylelikle, yapılan yazışmalar yoluyla tavsiyelerin uygulanması UÖM tarafından takip edilmektedir. UÖM ayrıca, ilgili kuruma belirli aralıklarla takip ziyareti düzenleyerek de tavsiyelerin uygulanıp uygulanmadığını yerinde inceleyebilmektedir.

UÖM'nin inceleme ve araştırma konusuyla ilgili olarak gerekçesini belirterek istediği bilgi ve belgelerin, bu talebin tebliğ edildiği tarihten itibaren otuz gün içinde verilmesi kanunen zorunludur.

# 16

## **UÖM OLARAK TİHEK'İN GÖREVLERİ NELERDİR?**

UÖM olarak TİHEK'in asli görevi, kişilerin özgürlüğünden yoksun bırakıldığı ve koruma altına alındığı yerleri düzenli olarak ziyaret ederek ve bu ziyaretlerde gözlemlenen sorunlara ilişkin tavsiyelerde bulunarak işkence ve kötü muameleyi meydana gelmeden önce önlemektir. Bu temel görevi desteklemek üzere TİHEK'in görevleri şunlardır:

■ Özgürlüğünden mahrum bırakılan ya da koruma altına alınan kişilerin buldukları yerlere haberli veya habersiz düzenli ziyaretler gerçekleştirmek, bu ziyaretlere ilişkin raporları ilgili kurum ve kuruluşlara iletmek, Türkiye İnsan Hakları ve Eşitlik Kurulunca gerekli görülmesi durumunda



kamuoyuna açıklamak, ceza infaz kurumları ve tutukevleri izleme kurulları, il ve ilçe insan hakları kurulları ile diğer kişi, kurum ve kuruluşların bu gibi yerlere gerçekleştirdikleri ziyaretlere ilişkin raporları incelemek ve değerlendirmek,

- İşkence ve kötü muamele ile ilgili mevzuat çalışmalarını izlemek, değerlendirmek, bunlara ilişkin görüş ve önerilerini ilgili mercilere bildirmek,
- Cumhurbaşkanlığına ve Türkiye Büyük Millet Meclisi Başkanlığına sunulmak üzere yıllık raporlar hazırlamak,
- Kamuoyunu bilgilendirmek, düzenli yıllık raporlar dışında, gerek görüldüğünde görev alanına ilişkin özel raporlar yayımlamak,
- İşkence ve kötü muamele alanındaki uluslararası gelişmeleri izlemek ve değerlendirmek, alanındaki uluslararası kuruluşlarla ilgili mevzuat dâhilinde iş birliği yapmak,
- İlgili kamu kurum ve kuruluşları, sivil toplum kuruluşları, meslek kuruluşları ve üniversitelerle iş birliği yapmak,
- Türkiye'nin taraf olduğu ilgili uluslararası insan hakları sözleşmelerinin uygulanmasını izlemek, bu sözleşmeler uyarınca kurulan inceleme, izleme ve denetleme mekanizmalarına Devletin sunmakla yükümlü olduğu raporların hazırlanması sürecinde, ilgili sivil toplum kuruluşlarından da yararlanmak suretiyle görüş bildirmek, bu raporların sunulacağı uluslararası toplantılara temsilci göndererek katılmak.

# 17

## **UÖM OLARAK TİHEK'İN YETKİLERİ NELERDİR?**

Görevlerini yerine getirebilmesi için 6701 sayılı Kanun ile UÖM'ye verilen yetkiler şunlardır:

- Tüm kamu kurum ve kuruluşları ile diğer gerçek ve tüzel kişilerden ilgili bilgi ve belgeleri istemek, incelemek ve bunların örneklerini almak,



- İlgililerden yazılı ve sözlü bilgi almak,
- Özgürlüğünden mahrum bırakılan ya da koruma altına alınan kişilerin buldukları yerleri ziyaret etmek, buralarda inceleme yapmak ve gerekli tutanakları düzenlemek,
- Kötü muameleyle maruz kaldığı iddia edilen kişi ya da kişilerle görüşmek.

# 18

## UÖM BAŞVURU İNCELER Mİ?

UÖM'ler temel olarak önleyici faaliyetler yürütmektedir. Bununla birlikte, özgürlüğünden mahrum bırakılan ya da koruma altına alınan kişilerin ulusal önleme mekanizması kapsamındaki başvurularını incelemek, araştırmak, karara bağlamak ve sonuçlarını takip etmek de TİHEK'in görevleri arasında yer almaktadır.

# 19

## HANGİ BAŞVURULAR UÖM KAPSAMINDADIR?

Bir başvurunun UÖM kapsamında değerlendirilebilmesi için;

- Özgürlüğünden yoksun bırakılan veya

■ Koruma altına alınan kişilerin tutulma koşullarına veya tutuldukları yerde bu kişilere yönelik muameleyle ilişkin olması gerekmektedir.

UÖM kapsamındaki başvurular;

- Özgürlüğünden yoksun bırakılan veya

■ Koruma altına alınan kişiler tarafından ya da





■ Bu kişilerin kanuni temsilcileri veya vekilleri aracılığıyla yapılabilir.

UÖM kapsamındaki başvuruların incelenebilmeleri için;

- Yasama ve yargı yetkilerine ilişkin olmamaları,
- Hâkimler ve Savcılar Kurulu kararlarına ilişkin olmamaları,
- Anayasanın yargı denetimi dışında bıraktığı işlemlere ilişkin olmamaları,
- Ön inceleme şartlarını taşımaları gerekmektedir.

20

## UÖM OLARAK TİHEK İLE KAMU KURUM VE KURULUŞLARI ARASINDAKİ İLİŞKİ NASIL OLMALIDIR?

UÖM olarak TİHEK, alıkonulma yerlerinde şeffaflığı sağlayarak suiistimallerin önlenmesi için oluşturulan düzenli ziyaret sistemi ve muhatap makamlarla diyalog ve iş birliği üzerine kurulu bir görev yürütmektedir. Bu nedenle UÖM olarak TİHEK'in kişilerin özgürlüğünden yoksun bırakıldığı ve koruma altına alındığı yerlerde gerçekleştirdiği düzenli ziyaretler "teftiş" olarak değerlendirilmemelidir. Bununla birlikte hem OPCAT hem de 6701 sayılı Kanun uyarınca kamu kurum ve kuruluşları ile diğer gerçek ve tüzel kişiler, UÖM tarafından yapılan ziyaretleri kolaylaştırmak ve taleplerini gecikmeksizin yerine getirmekle yükümlüdür. 6701 sayılı Kanun, söz konusu yükümlülüklere uyarıya rağmen haklı bir neden olmaksızın belirtilen sürede uymayan kişi ve kuruluşlar hakkında idari para cezası uygulanacağını hüküm altına almıştır.







TÜRKİYE İNSAN HAKLARI VE EŞİTLİK KURUMU

YÜKSEL CAD. NO: 23 | 06650 | KIZILAY-ANKARA  
TEL: +90 312 422 78 00



[www.tihek.gov.tr](http://www.tihek.gov.tr)



/tihekkurumsal



/tihek\_kurumsal



/tihekkurumsal



/tihekkurumsal